

感じてください～しんせいの風



CLOSE  
UP

第24回通常総代会

「農業・地域・JAの

持続可能性向上に挑む」

08 農業の現場から

鈴木 和子さん

「開拓地で人との関わりを大切に」



# 食のおはなし



みんなのよい食プロジェクト

JAグループがすすめる、体と心を支える食の大切さ、国産・地元産農畜産物の豊かさ、それを生み出す農業の価値を伝え、国産・地元産農畜産物と日本の農業のファンになっていただくという運動です。

## ミニトマト

JA管内では、84戸の農家がミニトマトを栽培しており、出荷数量169トン、販売額1億500万円を目指しています。

ミニトマトは糖度が高く、生食でも加熱してもおいしく食べることができます。プランターでの栽培がしやすいので、家庭菜園にオススメの野菜です。

本誌15ページに「トマト」の紹介を掲載しています！



過去のレシピをホームページで掲載中！

気になる食材から探せる検索機能付き！  
地元の食べ方女性部アイデアレシピで美味しい食卓を！



今月の

オススメレシピ!

Let's cooking!

### ▶ レシピ考案者

JA女性部  
西目支部長  
さいとう 齋藤 みきさん<sup>㊟</sup>  
象潟支部長  
すだ ゆうこ 須田 祐子さん<sup>㊟</sup>



点線に沿って切り抜き、毎月のレシピ集としてお使いください。

## ミニトマト丸ごと野菜カレー

### ●材料（4人分）

アスパラガス……………100g  
ミニトマト……………200g  
ナス（中）……………2本  
シメジ……………100g  
ジャガイモ……………3個  
タマネギ……………1個  
ニンジン……………1本  
鶏肉（もも）……………200g  
サラダ油……………適量  
ケチャップ……………適量

### ●作り方

- ①タマネギ、ジャガイモ、ニンジン、ナスは乱切りにし、シメジは房ごと小分けにする。アスパラガスは5センチ程度に斜め切りにする。
- ②鍋にサラダ油を熱し、アスパラガス以外の「①」を炒める。軽く焼き色がついたら、一旦取り出す。
- ③空いた鍋にサラダ油を足し、鶏肉を炒める。鶏肉に焼き目がついたら、水を加え10分程度煮る。その後火を止め、カレールーを加える。
- ④再び火を付け、「②」とアスパラガスを加え、10分程度煮る。
- ⑤仕上げにケチャップとヘタを取ったミニトマトを加え、混ぜ合わせて出来上がり。

隠し味にケチャップを加えることで酸味と甘みが加わります。





CLOSE  
UP

## 第24回通常総代会

# 「農業・地域・JAの 持続可能性向上に挑む」

秋田しんせい農業協同組合 第24回通常総代会

6月25日、第24回通常総代会がJA本店で開催されました。総代会では、全9議案と特別決議が上程され全て原案通りに可決・承認されました。また、新型コロナウイルス感染症拡大防止のため、総代の皆さまへ書面議決権の行使が呼び掛けられたほか、会場の座席間隔を空けるなど対策がとられました。

総代会データ

総代617名のうち581名が出席（本人出席72名：書面出席509名）



## 第24回通常総代会

## 「農業・地域・JAの持続可能性向上に挑む」

令和2年度は、第8次中期総合3か年経営計画の最終年度でありました。当JAでは自己改革の継続を念頭に置き、創り出そう「農」の未来と「地域」の未来、そして、なくてはならないJAになるための挑戦を合言葉に掲げ「農業者の所得増大の実現」、「総合性の発揮による地域の活性化」、「総合事業としての経営基盤の確立」に積極的に取り組んでまいりました。

また、温暖化による高温多雨などの不順な天候が続き、豪雨災害や生育不良による収穫量の減少。新型コロナウイルス感染症の感染拡大や低金利の長期化、農業施設の倒壊が304棟にも及んだ、年末年始にかけての豪雪と暴風による被害など、想定外の連続の年度でもありました。

こうした中、土づくりの成果として、県中央のひとめぼれが日本



代表理事組合長  
小松 忠彦

穀物検定協会の特A評価を3年連続で取得できたことや、秋田県産米品評会などにおいて、多数の上位入賞を果たすなど、天候が不安定な状況中でも品質の良さを証明することができました。

また、共済事業においては県内JAで唯一となる推進総合目標を7年連続で達成することができました。組合員・利用者の皆さまのご理解とご協力により、JA秋田しんせいの誇りとなる結果を生み出すことができたこと、心から感謝申し上げます。

令和3年度から始まる第9次中期総合3か年経営計画では、第8次に引き続きキャッチフレーズを「創り出そう「農」の未来と「地域」の未来」とし、新たに「農業・地域・JAの持続可能性向上に挑む」と掲げております。

「直接生産に従事する農業者」と「間接的に食べて農業を応援する消費者」の農業の関係人口を増やすための取り組みを実行することで、農業の継続性がある未来を創り出し、農業と食を基軸とした地域に根差す協同組合としての社会的役割を発揮していくことです。具体的には、農産物の単収アップ

の提案、GAP認証を目指す防除体系を併せた安心・安全で高品質な生産を提案する、量と質の向上による全体的な所得向上につながる取り組みを目指します。加えて、総合事業力をフル発揮して現状の担い手を維持するとともに、新たな担い手を創出するため、シャインマスカット生産施設の設置などを含む研修制度を創設し、管内果樹の振興を図りながら産地化を目指します。

また、Agri・Food未来企画課による県内外への農畜産物の定期直販や精米事業による学校給食への米の提供のほか、女性部や子会社とも連携しながら地産地消や食農教育に取り組んでまいります。食べて農業を応援するJA秋田しんせいのファンを増やし、全職員が農業と食の大切さを伝える伝達者となって農業に理解ある地域づくりを目指します。

さらに、地域の拠点でもある金融店舗や営農センター、資材店舗は、できる限り存続していくための知恵を絞り、利用者の利便性が高まるように取り組んでまいります。また、新設した農業経営支援室においては、農家に積極的に向き、対話をもとに農家の山積す

る多様な経営の課題を解決するワンストップとなる経営支援に取り組み、ソリューション提供力を強化してまいります。

県域合併構想については、農業従事者の高齢化や担い手と後継者不足、法人化や大規模経営の増加、金融・共済事業のデジタル化の進行など、社会環境が大きく変革している中で、今後経営の継続性が担保できるとは考えられません。今以上に農家・組合員の利益増大を目指していくことがJAの自己改革でもあり、第9次中期総合3か年経営計画のスローガンにある農業・地域・JAの持続可能性向上に挑むためにも、組織再編を目指した協議を続けなければならないと考えております。

現在、協議を継続している最中であり、具体的な協議事項が決定した時点で皆さまにご提示を申し上げ、判断を仰ぎたいと存じますので、ご理解を賜りますようお願い申し上げます。

今後も役員一丸となり、組合員の皆さまと共に考え、共に行動し、共に喜び合える取り組みを行ってまいりますので、なお一層のご理解とご協力をお願い申し上げます。



**通常総代会提出議案**

- 第1号議案 第24年度事業報告等及び剰余金処分案承認の件
  - 第2号議案 定款の一部変更の件
  - 第3号議案 定款附属書役員選任規程の一部変更の件
  - 第4号議案 定款附属書総代選挙規程の一部変更の件
  - 第5号議案 共済規程の一部変更の件
  - 第6号議案 第9次中期総合3か年経営計画の策定の件
  - 第7号議案 第25年度事業計画の策定の件
  - 第8号議案 第25年度経費の賦課金額、賦課の方法、徴収時期及び徴収方法の決定の件
  - 第9号議案 理事及び監事の報酬に関する件
- 附帯決議**  
1. 決議事項中、行政庁の認可、承認等が必要とするものについて、総代会の決議の内容を変えない字句等の変更は理事会にご一任願います。
2. 年度途中で、事業計画の一部について軽微な変更を要するに至ったときは、理事会で当該計画の変更ができることをご承認願います。
- 特別決議**  
不断の自己改革の実践に関する特別決議(案)

**大内地区総代の渡部氏を議長に選任**

▲議事を進行する渡部氏

議長には、大内地区総代の渡部功氏を選任しました。適切かつ円滑な議事進行により、全9議案を審議していただきました。

**新型コロナウイルス対策を徹底**

総代会では、新型コロナウイルスの感染拡大を防止するため、総代の皆さまへの書面議決権の行使を呼び掛けたほか、「非接触式発熱者検知サーマルカメラ」による検温の実施やマスクの配布、座席間隔を空けるなどの対策を実施しました。



▲入口での検温の実施

**不断の自己改革実践に関する特別決議について**

総代会では「不断の自己改革の実践に関する特別決議(案)」が上程されました。

特別決議案は、清橋一広副組合長が「JAの自己改革に関する組合員調査等において、正組合員からは一定の評価と自己改革に一層期待するといった意見や准組合員からは地域の農業を応援したい、JAにおいて総合事業は必要だとの意見を多数いただいた。今後とも、地域になくはならないJAであり続けるため、持続可能なJA経営基盤の確立・強化とともに総合事業を基本とした不断の自己改革を進めていく必要がある、全力で取り組む」と朗読。満場の拍手で決議されました。



▲満場一致で承認されました

**永年勤続者を表彰**

総代会の開催前には、JA職員として、地域農業の発展にご尽力いただき、令和2年度をもってJAを退職された方々を表彰しました。

受賞者を代表して安倍広幸さんと増村浩一さんが表彰状を受け取りました。

**■永年勤続表彰者**

- (勤続30年以上)
  - 佐藤 美博さん(勤続42年)
  - 佐藤 淳子さん(勤続42年)
  - 安倍 広幸さん(勤続42年)
  - 増村 浩一さん(勤続42年)
  - 佐藤 敏彦さん(勤続42年)
  - 須藤 充さん(勤続41年)
  - 佐藤 亨さん(勤続40年)
  - 工藤 重昭さん(勤続38年)
  - 佐藤美恵子さん(勤続34年)
  - 佐々木厚裕さん(勤続31年)
  - 菅野 仁さん(勤続31年)
- 長い間、お疲れさまでした。







## サキホコレ現地検討会 高品質の米づくりを

宮農経済部

J Aは6月17日、西目地区でサキホコレの現地検討会を開催しました。農家ら23名が参加。

検討会では、由利地域振興局農業振興普及課の片野英樹主幹が、気象情報や生育状況、水管理、病害虫防除対策を説明。茎数が少ない圃場では、分けつを促進する水管理をするよう呼び掛けました。

参加者からは、各地区の生育状況の詳細や深水管理について質問があり、高品質なサキホコレ生産に向けて知識を深めました。

次回は7月中旬に現地検討会を実施する予定です。



**自己改革**  
農業者の所得増大  
生産基盤の拡大

▲品質・食味向上に向けて知識を深めました

## ワム・ワムクラブ開催 親子で楽しく食と農を学ぶ

J Aワム・ワムクラブ

J Aは6月5日、J A本店で今年度1回目のワム・ワムクラブを開催しました。親子16組が参加。

親子は、純生の生クリームを使ったバター作りに挑戦。容器に入った生クリームを振ると、次第に液体と固体に分離してバターが完成。試食も行いました。

参加者は「生クリームからバターができてびっくり、大変だったが家でも作ってみたい」と話していました。

また、ミニトマトの定植にも挑戦。J A職員からアドバイスを受けながら、直径30センチほどの不織布のポットに丁寧に苗を植えました。



**自己改革**  
地域の活性化  
食と農を通じて活性化

▲親子で協力して苗を植えました

## 歌と踊りで笑顔届ける 民謡同好会が泉の里を慰問

福祉事業所

6月23日、東由利民謡同好会の皆さんが福祉事業所「ふれあい泉の里」を訪れ、歌や踊りなど芸能を披露しました。

同好会は、「秋田節」や「秋田おぼこ節」など全13曲を踊りを交えて披露。利用者は、歌に合わせて手を動かしたり、手拍子をしたりするなど楽しみました。

利用者は「来るのを心待ちにしていた。歌と踊りに迫力があり、若返った気分になった。また来てほしい」と話していました。



**自己改革**  
地域の活性化  
くらしの向上で活性化

▲迫力ある歌と踊りを披露

## 女性部員が地域の歴史を学ぶ 象潟支部で視察研修

J A女性部

J A女性部象潟支部は6月12日、象潟地区で視察研修を行いました。

女性部員は、にかほ市観光協会の案内人による説明の元、松尾芭蕉が「おくのほそ道」で目的地の一つとした九十九島の歴史を学びながら散策しました。その後、松尾芭蕉と関わりの深い蚶満寺を訪れ、住職から「象潟と蚶満寺の歴史」と題し講話を受けました。

参加した部員は、「地元にいながら知らないことがたくさんあった。また来たときに、違う視点で見ることがができる」と話しました。



**自己改革**  
地域の活性化  
くらしの向上で活性化

▲歴史の説明を受ける女性部員



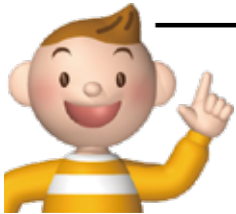


# JA自己改革への挑戦



J A秋田しんせい自己改革の取り組み⑤

## 安全で安心してくらすせる環境をつくる J A共済地域貢献活動



この取り組みには、  
どんな効果があるのですか？

J A共済では保障の提供に加え、地域貢献活動を行っており、組合員や地域の皆さまが住み慣れた地域で、健康で安心して暮らせる豊かな環境づくりに貢献してまいります。



事故相談センター  
センター長 倉田 芳弘

### ①全金融店舗に車イスを導入



J Aは、高齢者や身体が不自由な方が安心して支店を利用できるように、5月から全ての金融店舗に車イスを設置しました。

持続可能な開発目標（SDGs）の一つである「すべての人に健康と福祉を」につなげるべく、14台を設置。フレームにはSDGsのロゴを表示したシールを貼っています。

各支店の入り口に設置しておりますので、ご利用の際は、お気軽に職員にお声がけください。

### ②交通安全教室の開催

J AとJ A共済では、交通事故のない安全な地域社会を目指して、園児のときから交通安全のルールを学んでもらおうと、超神ネイガーによる交通安全教室を各保育園で開催しています。

平成24年度  
から実施中！



### ③交通安全ベストと帽子の寄贈

J Aでは、交通安全の啓蒙活動に役立ててもらおうと、由利本荘市・にかほ市の小学校17校へ、両市の教育委員会を通じて、交通安全ベストと帽子を2組ずつ寄贈しています。

また、6月には、東京都港区に学校給食用の精米約7トンを納入したことをきっかけに、取引のお礼と今後の交流継続、交通事故の未然防止を願い、28校へベストと帽子を寄贈しました。

NEW



平成26年度  
から実施中！



平成26年度  
から実施中！

▲にかほ市教育委員会齋藤光 ▲由利本荘市教育委員会秋山正  
正教育長⑤に手渡しました。 穀教育長⑥に手渡しました。

### ④VRで農作業事故を疑似体験



J Aでは、J A共済連が開発した「農作業事故体験VR」を活用し、各種イベントで農作業事故の疑似体験と保障点検を行い、農業者のリスク軽減・回避につながる活動に取り組んでまいります。

#### 【トップメッセージ】

SDGsへの目標にも取り組みながら、今後も組合員と地域の皆さまが安心して暮らせる地域づくり、店舗づくりに取り組んでまいります。

代表理事組合長  
小松 忠彦





農業と農家民宿の両立  
開拓地で人との関わりを大切に



東部エリア（鳥海地区）

鈴木 和子（すずき かずこ）さん

昭和26年9月19日生まれ 69歳  
専業農家・農家民宿経営

【経営面積】

アスパラガス 60畝

インゲン 8畝

稲作 1畝

好きな言葉◎知恵は真珠よりも価値がある

趣味◎音楽鑑賞



## 開墾する両親を見て



私の両親は、戦後間もないころに鳥海のオノ神上原地区に農業開拓者として入植し、農業を始めました。苦勞して田畑を開墾する両親を見て育った私は、おのずと農業は継ぐものだと思うようになり、小さい頃から農作業を手伝っていました。

農作業を手伝うかたわら、農業以外の知識や経験を広げたいと思い、冬の間には県外へ働きに出たこともあります。そこでさまざまな人と出会い、学ぼうちにいつしか人と関わる仕事をしたいと思うようになりました。

そして平成20年、57歳の時に仕事を退職。農業経営を継ぐと同時に農家民宿を始めました。

## 講習会は欠かさず参加



現在は、水稲1畝、アスパラガス60坪、インゲン8坪を夫婦2人で管理しています。

中でもアスパラガスは、元々小

規模ながら両親が栽培しており、作業を手伝っていたことで栽培のノウハウがすでにあったため本格的に栽培を始めました。

その後は、JAや県の助成を活用しながら、年々面積を拡大。4年かけて現在の栽培面積になりました。

また、JAが開催している栽培講習会や現地講習会には欠かさず参加し、栽培技術や知識の向上に努めています。

## 防除作業は「まめに」



昨年は、異常気象による高温が続いたことで、穂先が収穫適期前に開いたり、細茎などの障害が発生しました。

障害は、株の中の養分を消費してしまいますので、今年は株養成に重点を置き、春採りと夏採りの面積を調整することにしました。

また、アザミウマや茎枯病などの病害虫を防ぐため、JAの栽培マニュアルに従って防除作業をこまめに行っています。アスパラガ

スに多く見られる茎枯病は、降雨で茎に伝染し圃場中に広がってしまうので、特に気を付けています。



▲2週間後に収穫を予定しているインゲン  
しっかり防除対策をしているアスパラガス▶

## 農業と民宿の両立



自分が手間暇かけて育てた分、豊作になったときが一番嬉しいですね。

農業と民宿の両立は大変ですが、自分が苦勞して育てた野菜を食べてもらいながら、人と交流することができるととても刺激を受けますし、元気をもらえます。

今後は新たにニラ栽培を検討しており、ほかにもいろいろな趣味にも挑戦したいと考えています。農業も民宿もこれからも頑張つて続けていきたいですね。



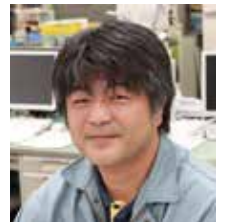
▲農家民宿「開墾の里」では農作業体験もできます



## 稲作



米穀課より



営農経済部 米穀課  
伊藤 早人

お問い合わせ  
0184-27-1601

●第2回統一草刈り期間について  
7月10日～20日までは第2回統一草刈り期間となっております。

秋田県病害虫防除所によると、今年のカメムシの発生量は多いと予想されており、水田内の雑草だけでなく、農道・畦畔の草刈りについても、この期間で一斉に行いましょう。7月21日～8月末までは草刈り禁止期間となります。ただし、1回目のカメムシ防除後から1週間は、防除圃場周辺の農道・畦畔の草刈りを実施してください。



▲アカスジカスミカメ

### ●水管理について

幼穂形成期から出穂期までは、水管理がとても重要な時期です。出穂するまでは間断かん水を繰り返していき、稲体の活力を高めます。

高温の日が続くと圃場の水温が

上昇します。稲体が消耗する原因となりますので適度に水の入替えを行い、冷たい水を供給してください。

また、台風などが発生し、管内を通過する際は湛水状態としましょう。台風通過後は、気温が急激に上昇するフェーン現象に備えてください。水が無い状態でフェーン現象が発生した場合、稲体が枯れ上がる可能性がありますので注意が必要です。

### ●追肥について

追肥はJAで行っている生育診断を参考にしながら行ってください。令和2年産は倒伏した圃場が散見されました。要因としては降雨が続く、中干しができなかったこと、根が十分に張れなかったことが大きく影響したと考えられます。

そのため、倒伏を懸念し追肥量を極端に控えてしまうと、登熟期に稲体が活動するための栄養が不足し、結果的に玄米品質が低下してしまいます。葉色や草丈を見ながら、生育診断の結果をもとに適切な範囲で追肥を行いましょう。

## 畜産



畜産振興課より



営農経済部 畜産振興課  
加藤 公成

お問い合わせ  
0184-27-1601

### あきた総合家畜市場ニュース

6月市場は、前月比で雌・去勢ともに先月よりも安値となりました（左表参照）。

全国的にも主要市場で価格が下がりました。緊急事態宣言やまん延防止等重点措置の対象都道府県が広範囲に広がったことで、外食産業の需要が落ち込み、牛肉価格が下がったことが大きな要因ではないかと考えられます。7月23日から開催が予定されて

いる東京オリンピックの効果により消費が伸び、枝肉価格や子牛価格が回復することが期待されます。また、夢プラン事業を含む各種補助事業が始まりました。好機と捉え、増頭や更新を進めましょう。乾牧草の収穫が始まり、春の繁忙期から農作業が連続しますが、暑さ対策をして体調には十分注意しましょう。また、暑さによる牛の事故も懸念されます。早期発見、早期治療を心がけましょう。

### 2021年6月8日 家畜市場成績

区分	頭数	平均体重	平均価格	前対比
雌	159頭	311kg	698,555円	-19,988円
去勢	216頭	338kg	778,143円	-65,386円
合計	375頭	327kg	744,398円	-39,735円

### 市場高値 JA秋田しんせい管内ベスト3

雌	父	母の父	母の祖父	体高	日齢	体重	価格	生産者
1	安福久	百合茂	紋次郎	114cm	288日	290kg	1,300,200円	植村 良一 (由 島)
2	勝忠平	安福久	百合茂	121cm	298日	288kg	959,200円	佐々木一郎 (矢 島)
3	諒太郎	安福久	平茂勝	118cm	305日	304kg	952,600円	佐々木 優 (大 内)
雄	父	母の父	母の祖父	体高	日齢	体重	価格	生産者
1	紀多福	安福久	百合茂	125cm	305日	412kg	1,102,200円	畑山 吉基 (東由利)
2	若百合	安福久	平茂勝	126cm	273日	381kg	1,007,600円	高橋 新一 (東由利)
3	勝早桜 5	安福久	百合茂	118cm	261日	334kg	1,007,600円	三浦 正美 (矢 島)



# 営農振興



営農振興課より



営農経済部 営農振興課  
猪股 未亜

お問い合わせ  
0184-27-1601

## JA秋田しんせい青年部に 入会してみませんか？

JA秋田しんせい青年部は、年間を通じて秋田県青年部のイベントへの参加や各地域のイベントへの協力など、管内の組合員や地域の方々とのふれあいを重視して活動しています。

また、同世代の仲間と情報の交換・共有も行っていきます。同じ苦労を共有する仲間と理解を深め、自らの経営に役立ててみませんか。

## 青年部の主な活動紹介

### ●農産物市「うめもんマルシェ」への出店について

青年部では、JA秋田県青協が主催する農産物市「うめもんマルシェ」に出店しています。

生産者である青年部員が消費者とふれあい、対面販売することで国産農産物の安全・安心に理解を深めてもらおうという催しで、今年8月下旬の開催を予定しております。



多彩な活動を通していろいろな考えを吸収できるのが青年部の良いところ。部員を増やしてもっと活動を盛り上げたいと考えているので、一緒に青年部で活動してみませんか。



JA秋田しんせい  
青年部部長  
真坂 和都

次回7月に溝切り作業を行う予定です。



▲部員同士協力して作業しています

### ●りんどう酵母による日本酒づくり

青年部東部エリア支部では、令和元年からりんどうの酵母を使ったオリジナルの酒造りに取り組んでいます。地元の酒造会社を依頼し、原料の酒造好適米（美山錦）は青年部員が栽培。今年度は1・3鈔を作付けしました。播種や田植え作業、外部講師による青田巡回など、協力して栽培しています。

# 園芸



園芸販売課より



営農経済部 園芸販売課  
佐藤 祐介

お問い合わせ  
0184-27-1601

## りんどうを栽培してみませんか？

りんどうは、需要期であるお盆・彼岸を中心に6月から11月まで長期間収穫でき、一度作付けすると7、8年ほど収穫できるため、春の定植作業を省力化できます。

また、1株からの収穫本数も多く非常に収益性が高い品目です。導入経費も大半が育苗費となっており、県やJAからの助成で初期費用を軽減できます。

### 【導入上の注意】

- 1 前作まで水田であること
- 2 排水が良く、水を安定して確保できること
- 3 1年目は株養成のため収入がないこと

今年度より、りんどうの生産基盤拡大のため、**にかほ市などの平地での試験栽培を開始**しています。来年度の試験栽培についても、苗や資材など初期造成費用のJA独自造成を計画しておりますので、りんどうを作付けしたいと考えている方は園芸販売課または営農センターまでご相談ください。

### 作業スケジュール

月	4	5	6	7	8	9	10	11	12
1年目	圃場造成	定植		追肥	花摘み			追肥・残茎処理	
2年目～	基肥	間引き	追肥・ネット上げ・防除・収穫作業					残茎処理	

定植：● 収穫：■

家族労働力2人で始められる面積10%当たりの期待所得  
(露地栽培、平均単価47円、所得率50%として算出)

新たに始められた方でも達成可能です！（2年目）

**50万円**

収穫本数 21,000本  
販売金額 100万円

技術向上により達成可能です！（3年目）

**80万円**

収穫本数 35,000本  
販売金額 160万円

	1年目		2年目以降				
	5月	7月	7月	8月	9月	10月	11月
極早生品種	●	■					
早生品種	●	■					
中生品種	●	■					
晩生品種	●	■					
極晩生品種	●	■					



## JAの福祉

### 福祉事業所「ふれあい泉の里」 特定福祉用具 販売事業の紹介

経営管理部 福祉事業所  
お問い合わせ  
**0184-27-1698**

#### 特定福祉用具販売事業について

特定福祉用具販売事業とは、利用者さまが可能な限り自宅で自立した日常生活を送ることができるよう、福祉用具販売の指定を受けた事業者が、福祉用具のうち、**再利用がふさわしくないものや消耗品**を販売する事業です。

JAでは、利用者さまの心身の状況、希望及びその生活環境などを踏まえ、利用者さまが可能な限り自宅で自立した日常生活を送ることができるようサポートし、介護負担の軽減を目的として行っています。

#### ●特定福祉用具販売の対象品目

- ・腰掛け便座
- ・特殊尿器
- ・入浴補助用具
- ・移動用リフトの吊り具
- ・簡易浴槽

この5品目は特定福祉用具とされており、介護保険を利用して購入することができます。ただし、これらは介護保険を利用して購入するため、破損した場合を除き、同一種目を複数購入することができません。

#### ●受領委任払い制度について

受領委任払い制度とは、利用者が1割分（一定以上の所得がある方は2割分または3割分）のみを支払い、残りの保険給付分を市が事業者者に直接支払う方式です。

利用者さまの一時的な負担を軽減し、サービスを利用しやすくなるための制度で、支給限度基準額は、同一年度で10万円までとなっております。

#### ●担当者から

利用者さまの身体状況や住環境にあった福祉用具を選定し、住み慣れた自宅で生活できるように支援させていただきます。

「入浴や排せつなどの直接肌に触れる用具は衛生面が心配」と悩まれている方は、まずはお気軽にご相談ください。



#### 手軽に健康 手指体操

健康生活研究所所長 ●堤 喜久雄

### 左右違えた指先合わせで脳の老化を防ぐ

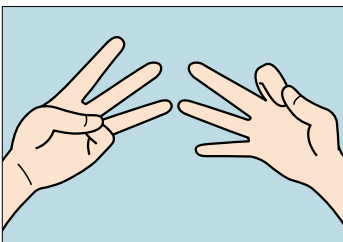
指先合わせといえは指先体操の中では動きが比較的小さい体操です。しかしながら侮るべからず、脳への刺激を与えるという点ではかなり効果的な体操といえるでしょう。今回ご紹介するのは、指先合わせの中でもちよっぴり難易度の高い体操です。

両手が同じ動きをするのが基本

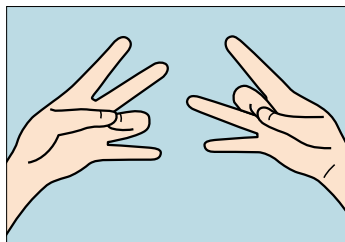
本とするなら、左右で異なる指を使うのがこの応用編。難しいようでしたら、同じ動きから慣らしていくのも方法です。暑くなってきた時期に脳に強めの刺激を与えてシャッキリさせてみませんか。心地良い刺激の体操だけでなく、たまには緊張感のある体操を意識して取り入れましょう。

#### 左右の動きの違いを正確に

##### STEP 1

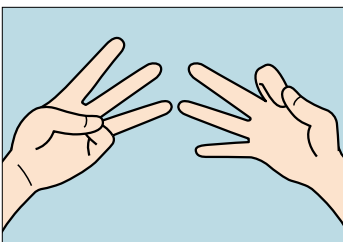


(1)右手は親指と人さし指の指先を合わせます。左手は親指と小指の指先を合わせます。



(2)次に右手は親指と中指の指先を合わせ、左手は親指と薬指の指先を合わせます。続けて、それぞれの親指を隣の指先と順番に合わせていきます。

##### STEP 2



(3)右手は親指と小指まで、左手は親指と人さし指まで行ったら、(1)に戻って同じ動きを繰り返します。

スタートの指合わせを変えます。右手は親指と小指の指先を合わせ、左手は親指と人さし指の指先を合わせます。そして、右手は親指と薬指、左手は親指と中指と順番に合わせていき、元のスタート時の組み合わせに戻ります。STEP 1～2を数回繰り返します。



# 農業経営 支援室 活動中



## 「法人座談会」 の開催と「天 晴れ」のご紹介

農業経営支援室  
お問い合わせ

0184-74-6020

法人座談会を  
開催中です！



6月上旬より、モデル農業法人10組織を対象に「法人座談会」を開催しております。座談会では、経営状況の確認や意見交換、栽培管理のアドバイス、今後の法人経営についての事業提案を行っております。

法人の代表者のほか、構成員の方々とも意見交換することで、より多くの意見・要望をいただくことを目指しております。

座談会では、作物の安定生産や今後の労働力の確保、法人経営の基盤強化に向けての課題など多様な意見・要望が出されました。

意見・要望に対し、実現可能なものについてはさらに協議を重ね、ご提案と実行に向けた支援を検討・提案してまいります。



リモートセンシングで  
圃場状態を把握！



農業経営支援室では、営農管理システム「ZーGIS」の普及活動と合わせ、クラウド型の営農支援サービス「天晴れ」の普及活動を行っております。

「天晴れ」は人工衛星から撮影した地表画像をもとに水稲の葉色を測定し、色の濃淡で可視化することにより、圃場の地力状況を診断することができまます。

これにより、圃場ごとの生育のムラを把握でき、穂肥や次年度の基肥の散布量調整に役立てることができまます。

前提条件として、GIS（地理情報システム）データが必要です。当室で推進している「ZーGIS」と連携することで効率的に営農管理が可能となります。興味のある方はぜひ当室までご相談ください。



▲色の濃淡で地力を可視化できます

## 収量アップに向けてともに 取り組みます

農事組合法人平根ファームとJAは、稲作における単収向上を図るべく、令和3年度からモデル実証圃を設定しています。

モデル実証圃では、JAと共に肥培管理・水管理を中心とした初期生育の確保と基本技術の励行に取り組み、省力・低コスト栽培技術としての効果などを検証するとともに、さらなる水稲収量の向上を目指します。農業法人などの大規模経営体は、圃場数や作業面積も多くなります。個人経営体と比較してもさまざまな面で管理が難しくなるため、さらなる品質及び単収の向上を図るためには、現在の生育状況を把握しながらポイントをおさえた栽培管理をどう行っていくかが鍵となります。

このため、JAでは4月に同法人との水稲栽培検討会を行い、昨年の



▲支援について協議を重ねます

稲作を振り返り、栽培技術について意見を交わすなど、サポート体制を強化しております。

### ●看板設置セレモニー開催

収量向上に向け、法人・JAが一体となって取り組もうという思いを込めて看板を作成し、6月28日には看板設置セレモニーを行いました。

看板には、鳥海山を背景に平根ファームが栽培に取り組んでいる水稲、りんどう、アスパラガスの写真を掲載しております。

看板は国道108号線の平根ファーム事務所前の圃場にて設置しております。お近くをお通りの際は、ぜひご覧ください。



▲協力して収量の向上を目指します



# 健康ガイド



由利組合総合病院  
脳神経外科  
科長 山口 卓  
(Suguru Yamaguchi)

## 脳梗塞の

## 脳血管内治療

（血栓回収療法について）

### 脳梗塞とは

脳梗塞とは、脳の動脈が詰まって血流が途絶え、脳細胞が死んでしまう病気です。

脳梗塞が起きた部位や範囲により、手足の強い麻痺や言語障害、意識障害などの重篤な後遺症を残してしまふ恐ろしい病気です。

脳細胞は、血流が途絶えると数分から数時間で回復不可能な状態に陥ります。これを防ぐ手段は、いかに早く血流を再開させるかに尽きます。

原則的に発症してから4時間30分以内であれば、t-PAという血栓を溶かす薬を点滴することが

最も簡便で基本の治療になります。

しかし、持病や内服している薬などの関係でt-PAを使えない場合があること、また、太い脳動脈に詰まった大きな血栓では、t-PAでは溶かしきれないことがわかってきており、このような場合には血管内治療（血栓回収療法）が大きな役割を果たします。

### 血栓回収療法とは

平成27年に有効性が科学的根拠をもって認められた比較的新しい治療法で、ステント（金属の網で出来た筒のような道具）で血栓を絡め取ったり、太いカテーテルで血栓を直接吸引したりして、詰まった血栓を取り除く治療です。

最近では両者を組み合わせることで、より高い再開通率が得られるようになってきています。

発症から短時間で完全な再開通が得られた場合は、即座に症状が改善するのを目の当たりにすることもあります。

実際の症例を下に提示いたします。ここに提示した症例はいずれも重篤な手足の麻痺や言語障害で発症した患者さんですが、完全に再開通し、症状もほぼ完全に改善しました。



ステントと吸引カテーテルの組み合わせ



ステント



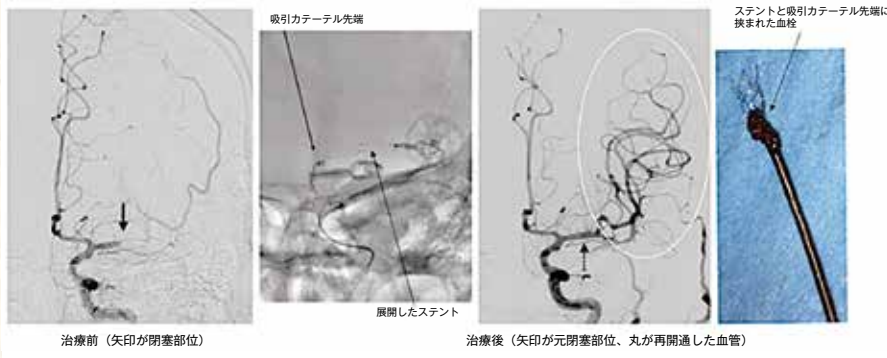
血栓吸引

この治療が始まった当初は、発症から8時間以内に限定されていましたが、最近では条件により24時間まで行える場合もあり、その

適応範囲が広がっています。

しかしながら、発症してから再開通までの時間が短ければ短いほど治療効果が高いことがわかっており、脳卒中を強く疑う3つの症状（①顔（口）が曲がる、②片側の手足が動かない、③言葉が出ない）のどれか1つでもある場合には、すぐに救急車を呼んでください。

ステント+吸引カテーテルを用いた血栓回収療法の1例



治療前（矢印が閉塞部位）

治療後（矢印が元閉塞部位、丸が再開通した血管）

# ベジタブル ライフ

イラスト：小林裕美子

## トマト

～世界中で愛される見た目もかわいい実力派～

### トマトのプロフィール

- 【分類】ナス科
- 【原産地】アンデス高地
- 【和名】唐柿
- 【おいしい時期(旬)】6～8月
- 【主な栄養成分】リコピン、カロテン、ビタミンC、カリウム、クエン酸など

解説：KAORU

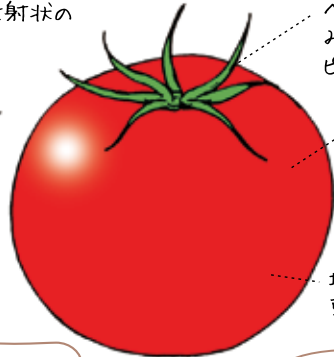
### 見分け方

お尻の部分に放射状の筋が見える

へたが緑色でみずみずしくピンとしている

全体に色が回っていて張りがある

均等に丸く、重みを感じる

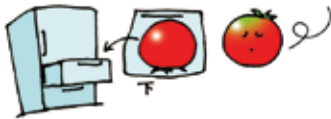


栽培中に与える水分を減らして糖度が上がっている証拠の「スターマ7」(星形)とも呼ばれるのチェックしてみよう

角張っているものや凹凸があるものは、中に空洞ができていたり、生育状況が良くなかった可能性があるよ



### 保存方法



緑色の部分が残っているトマトはまだ完熟していないので室温に置き、追熟させて全体が赤くなるのを待つ

完熟したトマトは冷蔵庫の野菜室で保存のポリ袋に入れるか、ラップをして、お尻がつかないようにへたを下にして入れておく

### トマトのいろいろ

世界には8000種類以上の品種があり、国内で栽培されているだけでも130種類以上!

#### 赤色系トマト



皮にも色が付いていて厚いものは酸味、香り共に強く、煮崩れにくいので、主に加工用として缶詰やケチャップ、加熱調理用などに利用される



**桃色系トマト** 皮が薄くて無色透明なもの甘味があり、癖が少なく香りも弱い「桃太郎」などがこれに当たり、現在市場に出回っているものはほとんどがこの部類

#### ミニ系トマト

丸形や長卵形など形や大きさだけでなく、色も赤、黄、オレンジ、黒など多種多様な超小型のマイクロトマトも人気



#### グリーン系トマト

グリーンセブラ

未熟なグリーン状態で収穫したものと熱しても赤くならない品種(グリーンセブラ)がある。彩りや食感も個性的



#### フルーツトマト

高糖度のブランドトマトと与える水分を調整したり、土の塩分を高めたりすることにより、糖度を高めたトマトの総称。品種名ではない

### トマトのチカラ



ビタミンAになるβ-カロテンをやや多く含んでいる。抗酸化作用があり風邪予防や美肌にも効果的

β-カロテン

カリウム

リコピン

カリウムは高血圧予防やむくみ改善に♪



トマトの赤い色のもとリコピンといわれる色素成分の活性酸素を減らす働きがあり、β-カロテンやビタミンEより強力な抗酸化効果があるといわれているよ

### トマトのじみツ



語源はメキシコのアステカ文明が繁栄していた頃にトマトル(膨らむ果実)と名付けられたことから

#### 国産のトマト

バクチンが皮に多く含まれている



うま味成分が果肉より種の周りのゼリー質に多く含まれている

春～初夏  
秋先

味わいが濃厚  
高糖度で栄養価が高い



食用として栽培され始めたのは19世紀になってからよ

原産地はアンデス高地の16世紀になってジャガイモと共に欧州に渡った。当時は毒を持っていると思われ観賞用だった

日本へは江戸時代初期に伝来。明治時代食文化の洋風化とともに急速に消費量が増加



### 楽しみ方・食べ方のコツ

**生** へたをくり抜いてから♪

そのまま切ってサラダにする場合、皮付きのままの方が栄養価は高いが、皮をむいた方が口当たりが良くなる

**湯むき** 沸騰した湯の中で10～20秒ほど転がす

氷水に入れると皮が剥けやすくなる

**焼く** トマトのへたをくり抜き、オーブンでじっくり焼くと濃厚な甘味が引き出されず、いたくなく味がい

**煮る** 煮込み料理などに使う場合は、皮ごと種も一緒にミキサーにかけるようにした方がうま味は生かせる

**ピューレ** 湯むきしてからミキサーにかけ、ピューレ状にして、ソースやドレッシングにフレッシュジュースとしても



読者の皆さんからお寄せいただいた  
さまざまな投稿写真やお便りについて  
紹介させていただくコーナーです！

# ほっとこむ



先月号のトピックス「季節のおいしい福袋お届け便」、コロナ禍で離れた家族に送ってあげたいセットですね。誌面からおいしさが溢れてきますね。

由利 佐藤 春記さん 60代

5月にキュウリ・ナス・トマトを植えました。キュウリが採れるようになり、とてもおいしいです。息子が喜んで食べています。新鮮さが違いますね。

東由利 小松 昭子さん 70代

銀世界から雲一つない青空。山々が

## プレゼント



大阪の高校に入学した孫へ、曲げわっぱの弁当箱をプレゼントしたら、とっても喜んでくれました。でもジジーにとっては大きな出費でした。

東由利 長谷山 栄さん 60代

緑いっぱいの季節。1年が早い！

鳥海 P.N 雨あがりの紫陽花さん 70代

(本場に1年が過ぎるのはあつという間ですよ。私も毎年感じています…)

旬の野菜はおいしいですね。

アスパラガスのレシピ、お

いしそうです。いつもメ

ニュー助かります。

仁賀保 P.N Rさん 60代

田植えをした稲苗が元気に伸びてき

たなど田んぼを見ていたところ、一

羽のサギが舞い降りてきて、じっと

水面を見つめていました。虫でも

狙っていたのでしょうか。何かのど

かな一風景にほっこり

でした。

岩城 菅原 久和さん 60代

(この時期ならではの、

のどかで良い風景です

ね。目に浮かびます。

🍵)

7月で甥っ子が1歳にな

ります。2年生にな

るお姉ちゃんは、いつ

も弟のお世話をしてい

て、面倒見がよく頼れ

るお姉ちゃんです！

いつまでも仲

良しの姉弟でいてね！

本荘 嶽石 彩子さん 30代

今の時期の旬の山菜が大好きで、採

りに行きたいと思っていると、「ク

## 頑張らなくちゃ



裏山の畑にアジサイの花が咲いた。生育の強い花です。私も頑張らなくちゃ。

金浦 P.N 匿名希望さん 70代

田植えは終わったみたいで

す。10月の新米の収穫まで

いろんな手入れが必要だと

聞きました。私にもできる

ことがあったら、またお手

伝いに行きたいと思います。

本荘 佐藤 妃菜さん 10代

新品種「サキホコレ」の作

付けが始まり、早く食べて

みたいなあ〜と思いました。

また、先月号の季節のおい

しい福袋「春便」の感想聞

きました！ コメントを見

ていると、自分作っていないの

…とても嬉しい気持ちになりま

すねえ。生産者の皆さん頑張

ってくださいね。

象潟 P.N 孫かわいさん 60代

梅雨に入り、畑や花壇への水やり

から少しは解放されたいと思

っています。今年もツバメが

飛んでいるのを見て、嬉し

くなりました。

東由利 P.N キッチン大好きさん 60代

毎年、家ではお父さんが畑

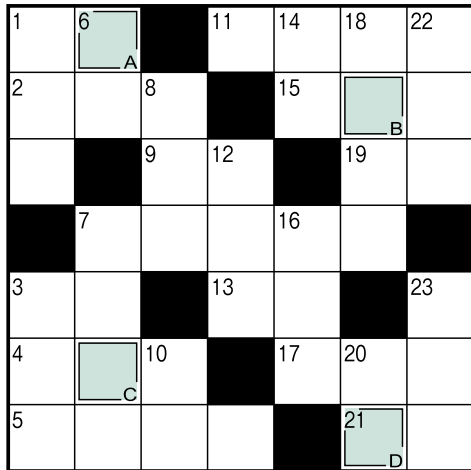
にひまわりを植えています。

私の背よりも大きくな

って、今年も早く咲いてほ

しいです。

矢島 三浦 美穂さん 30代



### 応募方法 (おはがき・FAX・Eメールで)

◎パズルの答え、お名前、ペンネーム(ご希望の方)、住所、電話番号、年齢をご記入の上、下記までご応募ください。  
◎意見、要望や身近にあったできごと情報などをお寄せください。「ほっと.こむ」でご紹介させていただきます。

応募締切り 令和3年7月23日(金)当日消印有効

### 応募先

〒015-8538 由利本荘市荒町字峙台1-1  
JA秋田しんせい 広報係  
FAX: 0184-27-1662  
Eメール: kouhou@akita-shinsei.or.jp

### 賞品

特別賞1名さまに地産地消商品を、大賞3名さま・地産地消費7名さまにJA加工品を差し上げます。

### 発表

当選者は8月号で発表します。

※皆さまからいただいた個人情報については、厳重に管理するとともに、ご応募・ご投稿の目的以外では使用いたしません。

正解者の中から  
抽選で  
11名様に  
プレゼント!

# クロス 苦勞すパズル cross puzzle

タテ、ヨコのカギを解いて、  
A~Dの文字を並べて、言葉にしてください。

### タテのカギ

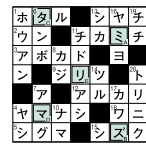
- 01 仙人が食べているというもの
- 03 学校を出て家まで帰ること
- 06 年齢を数えるときに使う言葉
- 07 ラジオから1970——の曲が流れてきた
- 08 この虫が作る繭から絹が取れます
- 10 下から5桁目です
- 12 ものは一だ、まずやってみよう
- 14 サーフィンやヨットを楽しめる場所
- 16 「やれ打つな蠅(はえ)が手をすり足をする」は小林——の句です
- 18 日本髪に挿す飾り
- 20 ゆでたそうめんの水を切るときに使います
- 22 親同士が兄弟姉妹です
- 23 将棋に似た西洋のゲーム

### ヨコのカギ

- 01 雨や日光を避けるために差します
- 02 緑に黒のしまがある果実
- 03 増(ぞう)の反対語
- 04 ヤッホーと叫ぶとヤッホーと返します
- 05 片目をパチンとつぶります
- 07 キャッツアイとも呼ばれる宝石
- 09 木材を薄く加工した物
- 11 一つ目小僧とか小豆洗いとか。——変化
- 13 量より重視されることもあります
- 15 爽やかな香りのするハーブ。ペパー——
- 17 つぼ焼きにするとおいしい貝
- 19 漢字で書くと雑魚。取るに足りないものこと
- 21 みんな出掛けている状態

## 6月号のどたえ

正解は **ミスタマリ** でした。



- ◆特別賞(地産地消商品) 堀 幸子さん(大内)
- ◆大賞(JA加工品) 佐藤 吉寛さん(金浦)  
小松 昭子さん(東由利) 阿部 セ工さん(象潟)
- ◆地産地消費(JA加工品) 熊谷 紀子さん(由利)  
佐藤伊津美さん(矢島) 巖石 彩子さん(本荘)  
P.N ぶがきょうさん(西目) 佐藤 哲雄さん(鳥海)  
P.N たっちゃん(岩城) P.N 洋ちゃん(仁賀保)

◇応募総数 101通



## 応募用紙

必要事項を記入し、面白かった記事にチェックをつけ、はがきに貼ってご応募ください。

答え

お名前

( 歳)

住所 〒

電話

興味を持った記事(2つまで)

- 食のおはなし  クローズアップ
- エリアニュース  JA自己改革への挑戦
- 農業の現場から  営農情報
- JAくらしの活動  健康ガイド
- ほっと.こむ



THE JAPAN AGRICULTURAL NEWS

# 日本農業新聞



新鮮情報~実りある「情報」お届けします

### 6月の注目記事

## 自己改革 各JAで方針 (6/2付 一面)

政府の規制改革推進会議は1日、菅義偉首相に答申した。改正農協法施行後5年の見直し時期に当たる農協改革については、農家所得向上の目標を含む自己改革の方針などを各JAが決め、改革を实践、組合員の評価を踏まえて修正を繰り返す「自己改革実践サイクル」の構築を提起。准組合員を巡っては、意志反映や事業利用方針を各JAが総会で決定すると明記した。

### JA秋田しんせいの記事も載っています!

6/6 ドーム型ケーキに挑戦 6/9 繁殖向け優良雌牛保留  
6/12 サキホコレ向けGAP講習会 6/18 福祉施設で紙芝居  
6/19 にかほ市を散策…ほか

購読のお申し込みは最寄りのJA支店まで。

食と農に携わるすべての人に。国内唯一の日刊農業専門紙 1ヵ月2,623円(税込)







インターネットからの  
仮審査申込で  
金利1.80%!!

## 豊かなカーライフをJAが応援します。

# オートローン

**ご利用いただける方**

- お申込時年齢が18歳以上(高校生は除く)完済時年齢80歳以下の方
- 当JAの地区内(由利本荘市・にかほ市)に居住または勤務されている方
- 安定した収入がある方

※収入はJAネットバンクの方も申込みいただけます。

**お使いみち**

- 自動車購入、車検代、修理費、カーポート設置費など…

**お申込み金額**

- 10万円以上1,000万円以内

**お借入期間**

- 6ヶ月以上10年以内(1ヶ月単位)

**変動金利型** 年 **1.80%**  
~ **2.40%**

**お子様の夢をJAが応援します。**

## キャンパスローン

**ご利用いただける方**

- お申込時年齢が満20歳以上満65歳以下で、完済時年齢70歳以下の方
- 当JAの地区内(由利本荘市・にかほ市)に居住または勤務されている方
- 安定した収入がある方

**お使いみち**

- 入学金、授業料など…

**お申込み金額**

- 10万円以上700万円以内

**お借入期間**

- 6ヶ月以上16年10ヶ月以内(据置期間含む)(1ヶ月単位)

金利引下げ 項目	①住宅関連・自動車・教育ローン利用中または完済後5年度以内(同居家族も可) ②給与振込・年金振込・異業種代金の振込 ③組合員 ④JAの協賛企業型カードローンとご契約 ⑤インターネット申込 ※項目1つ該当で引下げ...0.6%	インターネットからの 仮審査申込で 金利1.80%!!
-------------	---	-----------------------------------

**インターネット・FAXで24時間お申し込み可能!! 仮申込時の来店不要!**

●本荘支店 TEL 22-4054	●矢島支店 TEL 55-4711	●大内支店 TEL 65-2011
●本荘中央支店 TEL 22-2323	●由利支店 TEL 53-3221	●岩城支店 TEL 73-2111
●東由利支店 TEL 69-2221	●鳥海支店 TEL 57-2111	●上川内支店 TEL 67-2121
●西目支店 TEL 33-2150	●簗子支店 TEL 59-2041	●魚沼支店 TEL 43-4300
●本店 融資課 TEL 27-1697	●仁賀保支店 TEL 35-2443	●金浦支店 TEL 38-2005

**JA秋田しんせい** ホームページ <https://www.akita-shinsei.or.jp/> | JA秋田しんせい 検索  
詳細の利用をお申し込みいただけます。お電話にお問い合わせ、ご相談ください。 令和3年1月15日現在



JAの医療共済が生まれ変わりました



## 医療共済 メディフル

NEW

令和3年4月1日~令和3年7月31日

### 新登場記念キャンペーン

医療共済の保障点検を実施し、生命総合共済のお見積りをさせていただきます。

**先着500名** ネットストラップ付き  
**2WAYハンディーファン**  
持ち運びもラクラク、  
首に掛けて使用できます! **先着でプレゼント!**

※先着500名限りです。

**応募概要** 医療共済の保障点検を実施し、生命総合共済の保障設計書を作成依頼され、保障提案を受けられた方  
※実施期間中、保障の対象となる方1人につき1回限りの応募となります。

**応募方法** 下記の専用応募用紙に必要事項をご記入の上、JA職員に直接お渡しいただくか、JA窓口でお持ちください。  
※ご郵送いただいた応募用紙は郵送によるJA共済の事業および保障サービス提供のご案内、変更の目的以外には利用いたしません。  
 また、JA共済は「個人情報保護方針」を定め、個人情報の保護に努めております。

**NEW医療共済  
メディフル**  
は時代の変化に  
応じて生まれた  
新しい医療共済  
です!

ぜひ お見積りください

**資料請求キャンペーン**

詳しくは、お気軽にお近くの支店窓口、または海外担当までお問い合わせください。

本荘中央支店 22-2323	大内支店 65-2011	矢島支店 55-4711	仁賀保支店 35-2443
本荘支店 22-4054	東由利支店 69-2221	鳥海支店 57-2111	金浦支店 38-2005
岩城支店 73-2111	由利支店 53-3221	西目支店 33-2150	魚沼支店 43-4300

**JA秋田しんせい** 〒015-8538 秋田県由利本荘市荒町字榎台1-1  
TEL 0184-27-1667 FAX 0184-27-1668

組合員・利用者の皆様へ  
はじめてみませんか? いつでもつながる  
JAバンクアプリ・JAネットバンク

もっと身近に、JAバンクアプリ誕生。  
コンテンツ登録で口座を管理しネットバンクへも手軽にアクセス!



▲JAバンクアプリのQRコードはコチラ

<https://www.jabank.org/app/>

いつでも、どこでも、手軽で便利!  
便利なJAネットバンクを  
ご紹介します。



▲JAネットバンクのQRコードはコチラ

<https://www.jabank.org/netbank/>

各種サービスを来店不要でご利用できます!

あなたの暮らしの「自由」という選択を。  
使いみちあれこれ

## フリーローン 「自由自在」 WEB完結 サービス

家具・家電の  
購入に



他社ローン・クレジットの  
お借換え・おまとめに





**ネットで完結!!**

日頃よりJA秋田しんせいの事業をご利用いただきまして、ありがとうございます。インターネットで全ての手続きが完了する「WEB完結サービス」のフリーローン!(JA秋田しんせいに貯金口座をお持ちのお客様限定です。)日々の仕事が忙しくて来店できない方、夜に自宅でゆっくりと手続きしたい方などお使いのパソコン、スマートフォンからお気軽にご利用いただけます。

**JA秋田しんせい**



## 行事予定

7  
JULY



29日(木) 理事会

8  
AUGUST



7日(土) あぐりスクール開校式

10日(火) あきた総合家畜市場

27日(金) 理事会

※行事予定は変更となる場合がございます。

## 理事会報告

### 第329回 理事会 開催日：令和3年6月25日(金)

- 議案第1号 余裕金運用規定の一部変更について
- 議案第2号 農産物検査業務規程の一部変更について
- 議案第3号 令和3年度理事報酬の決定について
- 議案第4号 役員賠償責任保険の加入について
- 議案第5号 理事と組合との契約に関する承認について
- 議案第6号 会計監査人との監査契約の締結について
- 議案第7号 固定資産の取得について
- 議案第8号 業務報告書の行政への提出について
- 議案第9号 令和2年度下半年定期監事監査報告書改善・検討を要する事項(甲)に対する回答について

## JA秋田しんせい概況

令和3年5月31日現在	販売高	4億3,932万円
正組合員数	10,036人	(うち野菜) 7,362万円
准組合員数	9,141人	(うち花き・花木) 602万円
出資金	51億9,023万円	(うち林産物) 1,586万円
貯金	1,506億2,615万円	(うち果実) 2万円
貸付金	3,538億553万円	(うち畜産物) 3億4,378万円
長期共済保有高	3,725億1,152万円	
購買供給高	7億954万円	

## 金融移動店舗車(ふれあいちょきんぎょ号) 令和3年8月の運行日程について

1日(日)	2日(月)	3日(火)	4日(水)	5日(木)	6日(金)	7日(土)
/	午前 旧石沢支店	午前 西滝沢駅前	午前 旧内越支店	午前 亀田出張所	午前 旧上郷支店	/
	午後 旧内越支店	午後 旧Aコープ前郷	午後 旧石沢支店	午後 亀田駅前	午後 大竹地区	
8日(日)	9日(月)	10日(火)	11日(水)	12日(木)	13日(金)	14日(土)
/	/	午前 鮎川駅前	午前 旧内越支店	午前 亀田出張所	午前 旧上浜支店	/
		午後 旧Aコープ前郷	午後 旧石沢支店	午後 松ヶ崎公民館	午後 小砂川地区	
15日(日)	16日(月)	17日(火)	18日(水)	19日(木)	20日(金)	21日(土)
/	午前 旧石沢支店	午前 旧西滝沢支所	午前 旧内越支店	午前 亀田出張所	午前 旧小出支所	/
	午後 旧内越支店	午後 旧Aコープ前郷	午後 旧石沢支店	午後 いむとと館(亀田)	午後 /	
22日(日)	23日(月)	24日(火)	25日(水)	26日(木)	27日(金)	28日(土)
/	午前 旧石沢支店	午前 旧玉米支所	午前 旧内越支店	午前 亀田出張所	午前 旧上郷支店	/
	午後 旧内越支店	午後 旧蔵支所	午後 旧石沢支店	午後 松ヶ崎公民館	午後 小砂川地区	
29日(日)	30日(月)	31日(火)	営業時間			
/	/	/	午前 9:30~12:00			
			午後 1:30~3:00			



レンジで簡単！保存に便利！

# 土づくり実証米 パックごはん

お客様で令和2年度販売数

**20,000食  
突破！**



## 感想を聞きました！

おいしくて、お米もシャキッとしていました。 秋田県／女性

炊き立てのご飯にそんな色ない食感。災害時の非常食に使えるのではないかな。 東京都／男性

他県のご飯を初めて食べ、粘りがあり、おいしかったです。 熊本／女性

レンジで2分温めるだけで簡単・便利！  
ネットショップMAMAKEで発売中！

ネットショップMAMAKEはこちらのQRコードから！▼

簡単・便利！



一般家庭用レンジで2分の加熱により炊き立てが味わえます。

土づくり実証米  
パックごはん

## あきたこまち ひとめぼれ



非常時に！



湯せんでもお召し上がりいただけます。

7月31日までの特別価格！

200g×24個入り

**3,600円**(税込・送料別)

【内容量】1箱/200g×24個 【保存方法】直射日光を避け、常温で保存してください

※1パックからのお求めは、Aコープ（おうち・子吉・やしま）のほか、百彩館物産館、管内ホームマクニコットなどで購入できます。

お米づくりの命は“根”、根の命は“土づくり”。土にこだわって栽培され、品質・食味測定で厳選したお米「土づくり実証米」をパックご飯にしました。レンジで2分温めるだけで簡単にお召し上がりいただけます。

### あとがき

今月号の表紙となった平沢小学校3年生の大豆の定植に取材で伺いました。児童たちは、大豆の苗をよく観察しながら丁寧に植えていました。

大豆の花言葉は「可能性は無限大」。無限の可能性を秘めた児童たちと共にすくすくと成長してもらいたいです。



## JA秋田んせいLINE公式アカウントの 友だち募集中！

### 【配信内容】

- JA広報誌Wind's配信 ●旬の紹介
- ネットショップMAMAKEの情報 ●オススメレシピ紹介

### 【登録方法】

▶QRコードを読み込む



または

▶IDで検索 @001wfrfq

友だち追加してね★



JA秋田んせい広報誌  
「ワインズ」No.292

発行 ●秋田んせい農業協同組合  
編集 ●経営管理部 Agri-Food未来企画課

秋田県由利本荘市荒町字樋台1-1 千015-8538  
TEL: 0184-27-1661 FAX: 0184-27-1662  
ホームページ: <https://www.akita-shinsei.or.jp/>

※当広報誌に掲載している個人情報などは、利用目的の以外は一切使用しません。  
※広報誌「ワインズ」に掲載されている記事・写真の無断使用はご遠慮ください。  
印刷/健全費ビシネスサポート秋田支店

